

T.C
YÜREĞİR KAYMAKAMLIĞI
CUMHURİYET ORTAOKULU MÜDÜRLÜĞÜ

2024-2028
STRATEJİK PLANI



"Cumhuriyeti biz kurduk
onu yükseltecek ve yaşatacak olan
sizlersiniz "

Mustafa Kemal ATATÜRK

Okul/Kurum Bilgileri

İli: ADANA		İlçesi: YÜREĞİR	
Adres:	Cumhuriyet Mah. 788 sk. No:3 Yüreğir/ADANA	Coğrafi Konum (link)	https://www.google.com.tr/maps/place/Cumhuriyet+Ortaokulu-Y%C3%BCre%C4%9Fir/@36.9863654,35.3407466,17z/data=!3m1!4b1!4m6!3m5!1s0x15288f777068ed0f:0xa9a884c0642283e1!8m2!3d36.9863611!4d35.3433215!16s%2Fg%2F1vq898t??hl=tr&entry=ttu
Telefon Numarası:	03223215371	Faks Numarası:	
e- Posta Adresi:	730181@meb.k12.tr	Web adresi:	https://yuregircumhuriyet.meb.k12.tr/
Kurum Kodu:	730181	Öğretim Şekli:	Tam Gün

SUNUŞ



“Eğitim, öğrenciye saygıyla başlar...”

Cumhuriyet Ortaokulu’nda çocuklarımız önce düşünmeyi öğrenir. Çünkü düşünme, bilgiyi işleyen ve kullanılabilir hale getiren bir araçtır. Öğrencilerimiz her duruma, olaya, fikre ve bilgiye değişik açılardan bakabilmeli, farklı görüşlerin ve bilgilerin korkuttuğu bireyler olarak değil, bunları en iyiye ulaşma yolunda kullanan aydınlar olarak yetişmelidir. Bilgi, ancak sağlıklı düşünme yolları kullanılmadığında tehlikeli olabilir. Zaten Eğitim; istedik davranışların olumlu hale getirilmesi değil midir?

Cumhuriyet Ortaokulu öğrencisinin ideali; gelenekleri korumak, geçmişteki tüm iyi ve yararlı şeyleri yinelemek kadar, çağdaş yenilikleri keşfederek kendisini, çevresini ve toplumunu daha ileriye taşımaktır. Çalışmak için güçlü bir motivasyon, belirli, net bir hedef, uygun ortam ve doğru yöntemler gereklidir. Cumhuriyet Ortaokulu’nda öğretmenler, tüm bu şartları sağlamanın yanında bilgiye ulaşma ve bilgiyi kullanma konusunda öğrenciye rehberlik eder. Öğretmenlerimizin öncelikli işi öğrencilerimize en uygun hedefi belirlemektir. Ardından öğrencilerde çalışmak ve öğrenmek için güçlü bir istek uyandırılır; onların başarıya giden yolda severek ve isteyerek çalışmalarını sağlar. Cumhuriyet Ortaokulu’nda; her çocuğun ayrı bir birey ve farklı bir dünya olduğu ilkesinden yola çıkarak onların başarı, sosyal ve psikolojik durumları her an titizlikle gözlemlenir. Uzman rehberlik servisi, mesleğini, çocukları seven nitelikli öğretmenleri ve yöneticileri ile bireysel ayrılıklar gözetilerek çocuklarımıza en uygun gelişim ortamı sağlanır.

“Bir şeyi bilmek ayrı, bildiğini uygulayabilmek ayrı bir şeydir. Bilgiye sahip olmak ayrı, bilgeliğe sahip olmak ayrı bir şeydir. Bilgelik, uygulamaya konmuş bilgidir.

Cumhuriyet Ortaokulu’nda ancak zekâ ne kadar fazla olursa olsun, kullanılmadıktan sonra hiçbir işe yaramamaktadır. Üstelik zekânın değişik kollara ayrılabilirdiği gerçeği de bilinmektedir. Okulumuzda çoklu zekâ yöntemi uygulanır. Çocuklarımıza özgüven verilerek, sosyal etkileşim sağlanarak ve doğru düşünme alışkanlığı kazandırılarak onların potansiyellerini açığa çıkarmalarını ve doğru şekilde kullanmalarını sağlamak da eğitim politikamızın vazgeçilmez bir adımını oluşturmaktadır.

Sadece bilgi ezberletmeye yönelik bir eğitim anlayışı; düşünemeyen, üretemeyen, mutlu olamayan sıradan insanlar olarak toplumlara geri döner. Oysaki var olan tüm bilgiler insanların daha yaratıcı düşünebilmeleri, mutlu olabilmeleri ve yeni şeyler keşfedebilmeleri içindir. Yani bilgi, olumlu bir davranış olarak açığa çıkabildiği sürece vardır.

Cumhuriyet Ortaokulu'nda başarı rastlantılara bırakılmaz. Her şey belli bir plan ve program doğrultusunda yapılır. Öğrencilerin bireysel farklılıklarına göre çoklu zekâ teknikleri uygulanır. Çocuklarımızın küçük yaşlardan itibaren başarılı olmayı alışkanlık haline getirmeleri, ayrıca çağdaş eğitim yöntemleriyle çocuklarımızın zekâ gelişimlerini en üst düzeye çıkarmak temel misyonlarımızdandır.

Çocuklarımızın davranışlarının tümü yaşadığı çevrelerin etkisiyle oluşan iç dünyasına dayanmaktadır. Cumhuriyet Ortaokulu'nda, her çocuğun ayrı bir birey ve farklı bir dünya olduğu ilkesinden yola çıkılarak onların başarı, sosyal ve psikolojik durumları her an titizlikle gözlemlenir. Uzman rehberlik servisi, mesleğini ve çocukları seven nitelikli öğretmenleri ve yöneticileri ile bireysel ayrılıklar gözetilerek çocuklarımıza en uygun gelişim ortamı sağlanır. Yalnızca sınıflarda değil, yalnızca okul bahçesinde değil, ulaşım araçlarından, odasına kadar çocuğumuzun içinde bulunacağı her çevre Cumhuriyet Ortaokulu'nun ilgi ve sorumluluk alanına girmektedir.

“Doğru ideallere yanlış yollardan gidilmez...”

Biz, kaliteyi bir ürün veya hizmetin belirlenen veya olabilecek gereksinimleri karşılama yeteneğine dayanan özelliklerin toplamı olarak tanımlıyoruz. Bir toplumu aydınlığa götüren yolun, yapılacak her işte kalite etkenininin gözetilmesiyle mümkün olabileceğini düşünüyoruz. Her eylem, en iyisini yapabilmek ülküsüyle başlamalıdır. Söz konusu olan eğitim ve çocuklarımız olduğu zaman ise kusursuza ulaşma ideali bir zorunluluk haline gelmektedir.

Cumhuriyet Ortaokulu'nda içeri giriş zilinden personelin eğitimine, yiyeceklerin besin değerlerinden tuvaletlerin hijyenine, veli görüşmelerinden tören alanlarına, sınıf düzeninden bahçelerdeki çiçeklere kadar her şey, her türlü ayrıntı gözetilerek en kaliteli şekilde planlanmaktadır. Okulumuzun temel vizyonu, yapılan her işte kaliteyi sağlamaktır.

ÖZHAN ERCAN

OKUL MÜDÜRÜ

İÇİNDEKİLER

1. GİRİŞ VE STRATEJİK PLANIN HAZIRLIK SÜRECİ

- 1.1. Strateji Geliştirme Kurulu ve Stratejik Plan Ekibi
- 1.2. Planlama Süreci

2. DURUM ANALİZİ

- 2.1. Kurumsal Tarihçe
- 2.2. Uygulanmakta Olan Planın Değerlendirilmesi
- 2.3. Mevzuat Analizi
- 2.4. Üst Politika Belgelerinin Analizi
- 2.5. Faaliyet Alanları ile Ürün ve Hizmetlerin Belirlenmesi
- 2.6. Paydaş Analizi
- 2.7. Kuruluş İçi Analiz

- 2.7.1. Teşkilat Yapısı
- 2.7.2. İnsan Kaynakları
- 2.7.3. Teknolojik Düzey
- 2.7.4. Mali Kaynaklar
- 2.7.5. İstatistik Veriler

2.8. Dış Çevre Analizi (Politik, Ekonomik, Sosyal, Teknolojik, Yasal ve Çevresel Çevre Analizi -PESTLE)

2.9. Güçlü ve Zayıf Yönler ile Fırsatlar ve Tehditler (GZFT) Analizi

2.10. Tespit ve İhtiyaçların Belirlenmesi

3. GELECEĞE BAKIŞ

- 3.1. Misyon
- 3.2. Vizyon
- 3.3. Temel Değerler

4. AMAÇ, HEDEF VE STRATEJİLERİN BELİRLENMESİ

- 4.1. Amaçlar
- 4.2. Hedefler
- 4.3. Performans Göstergeleri
- 4.4. Stratejilerin Belirlenmesi
- 4.5. Maliyetlendirme

5. İZLEME VE DEĞERLENDİRME

6. Tablo/Şekil/Grafikler/ Ekler

1. GİRİŞ VE STRATEJİK PLANIN HAZIRLIK SÜRECİ

1.1. Strateji Geliştirme Kurulu ve Stratejik Plan Ekibi

Strateji Geliştirme Kurulu: Okul müdürünün başkanlığında, bir okul müdür yardımcısı, bir öğretmen ve okul/aile birliği başkanı ile bir yönetim kurulu üyesi olmak üzere 5 kişiden oluşan üst kurul kurulur.

Stratejik Plan Ekibi: Okul müdürü tarafından görevlendirilen ve üst kurul üyesi olmayan müdür yardımcısı başkanlığında, belirlenen öğretmenler ve gönüllü velilerden oluşur.

Tablo 1. Strateji Geliştirme Kurulu ve Stratejik Plan Ekibi Tablosu

Strateji Geliştirme Kurulu Bilgileri		Stratejik Plan Ekibi Bilgileri	
Adı Soyadı	Ünvanı	Adı Soyadı	Ünvanı
Özhan ERCAN	Okul Müdürü	Özhan ERCAN	Okul Müdürü
Zeynep PEKER	Müdür Yardımcısı	Zeynep PEKER	Müdür Yardımcısı
Derya KARAKUŞ	Fen Bilimleri Öğretmeni	Derya KARAKUŞ	Fen Bilimleri Öğretmeni
Esra GÜNDÜZ	İngilizce Öğretmeni	Esra GÜNDÜZ	İngilizce Öğretmeni
Ayşe KELKİT	Türkçe Öğretmeni	Ayşe KELKİT	Türkçe Öğretmeni
Cumali ŞANLIOĞLU	Veli	Cumali ŞANLIOĞLU	Veli
Cumali OKTAY	Veli	Cumali OKTAY	Veli

1.2. Planlama Süreci:

2024-2028 dönemi stratejik plan hazırlanma süreci Strateji Geliştirme Kurulu ve Stratejik Plan Ekibi'nin oluşturulması ile başlamıştır. Ekip tarafından oluşturulan çalışma takvimi kapsamında ilk aşamada durum analizi çalışmaları yapılmış ve durum analizi aşamasında, paydaşlarımızın plan sürecine aktif katılımını sağlamak üzere paydaş anketi, toplantı ve görüşmeler yapılmıştır. Durum analizinin ardından geleceğe yönelim bölümüne geçilerek okulumuzun/kurumumuzun amaç, hedef, gösterge ve stratejileri belirlenmiştir.

(Stratejik Planlama sürecine dair kısaca yer verilir. Planlama sürecinde takip edilen yasal süreçten de bahsedilmelidir.)

2. DURUM ANALİZİ

5018 sayılı Kamu Mali Yönetimi ve Kontrol Kanunu, bütçe kaynaklarının etkili, ekonomik, verimli ve hesap verebilir şekilde kullanılması gerektiğini ilke edinmiştir.

Stratejik plan, bilindiği üzere 5018 sayılı Kanun içerisinde yer alan en önemli alanlardan biridir. Bu planlar aracılığıyla, kurumların beş yıllık misyon ve vizyonları ile amaç, hedef ve faaliyetlerine ilişkin farkındalık oluşmaktadır.

Stratejik Planlama Ekibi ve Strateji Geliştirme Kurulu ile birlikte birimlerde oluşturulan Birim Stratejik Plan Hazırlık Ekipleri ve dış paydaşlar da planlama çalışmalarına dahil edilmek suretiyle geniş kapsamlı bir çalışma grubu oluşturulmuş ve bu sayede kurum kültürü açısından bir kalite standardı yakalanmıştır.

Cumhuriyet Ortaokulu Müdürlüğü 2024-2028 dönemini kapsayan stratejik plan çalışmalarında misyon, vizyon, amaç, hedef ve faaliyetlerini belirleyerek stratejik planlamasını oluşturmuştur.

2.1. Kurumsal Tarihçe

Bugünkü Cumhuriyet Ortaokulu, adını Seyhan İlkokulu ile Cumhuriyet Ortaokulunun birleşmesinden almıştır. Birinci kademe (ilkokul) 2.kademe(ortaokul) olarak Yüreğir Cumhuriyet Mahallesinde aynı bahçe içinde kendi binalarında eğitim öğretime devam etmişlerdir.

Seyhan İlkokulu Adana'nın eski okullarından biridir. 1927 -1928 eğitim öğretim yılında hizmete açılmıştır. İlk yeri MEMİŞ PAŞA cami karşısında ki 3 katlı bir binadır

1932 yılında eski binanın yıkılması üzerine 29 Ekim İlkokuluna geçici olarak taşınıp üç yıl burada kaldıktan sonra 1957 -1958 de İnkılâp İlkokulunda eğitim öğrenimi sürdürmüş; 1963 de Ziraat fidanlığı olan Cumhuriyet Mahallesindeki yeri 463.000 TL sini satın alınarak Seyhan İlkokulu inşa edilmesi ile öğretmen ve öğrencilerle bu ad altında başlayan eğitim öğretim 18-10-1990 tarihine kadar devam etmiştir.

Cumhuriyet Ortaokulu 1966 yılında bugünkü binasında Milli Eğitim Bakanlığı tarafında Proje onayı ile yapılmıştır.

Seyhan İlkokulu ve Cumhuriyet Ortaokulu bir duvarla birbirinden ayrılmış olup ayrı ayrı adlar altında eğitim öğretim sürdürmüşlerdir. Daha sonra 18.10-1990 tarihinde CUMHURİYET İLKÖĞRETİM OKULU olarak birleştirilmiştir.

2014-2015 Eğitim Öğretim yılında okul dönüşüm kapsamında okulumuz Yüreğir Cumhuriyet Ortaokulu adı altında eğitim öğretim faaliyetlerine devam etmektedir. İki idareci. 25 branş öğretmeni, 1 hizmetli ile 16 derslikte 374 öğrenciye hizmet vermeye devam etmektedir.

2.2. Uygulanmakta Olan Stratejik Planın Değerlendirilmesi

2019-2023 stratejik planımızda aldığımız hedefleri büyük oranda yakaladık. Okul başarımız her sene artmıştır. Sosyal ve kültürel alanlarda değişik yerlere geziler düzenlenmiştir. Hemen hemen bütün yarışmalara okul olarak katıldık ve hedeflediğimiz başarıya ulaştık.

Eğitim ve öğretime erişim, eğitim ve öğretimde kalite ve kurumsal kapasite göz önünde bulundurularak, yapılan okul içi ve il-ilçe geneli sosyal, sportif ve bilimsel etkinliklerin başarıya ulaştığını ve büyük oranda etki yarattığını gördük.

Ülkemizin 2028 vizyonu doğrultusunda toplumsal olarak topyekûn bir biçimde ilerlemesinin, kültürel ve inanç değerlerine sahip çıkmakla beraber, çağı yakalamayla, teknolojiyi sadece kullanan değil aynı zamanda onu üreten, bilgiyi yaşama yansıtan genç beyinlere mümkün olacağına inancımızı önceki stratejik planda ortaya koyduk. Bunun için idareci-öğretmen-öğrenci-veli ağını sıkı tutarak şimdiki vizyonumuzu hayata geçirmeye hazır olduğumuzu gördük. Sportif sosyal ve de bilimsel tüm çalışmalara etkin katılım sağladığımızı ayrıca ilçemiz ve il genelinde hak ettiğimiz lokomotif rol ve pozisyonumuzu aldığımızı düşünüyoruz.

2.3. Yasal Yükümlülükler ve Mevzuat Analizi

KANUN			
Tarih	Sayı	No	Adı
23/07/1965	12056	657	Devlet Memurları Kanunu
24/10/2003	25269	4982	Bilgi Edinme Hakkı Kanunu
24/6/1973	14574	1739	Millî Eğitim Temel Kanunu
12/1/1961	10705	222	İlköğretim ve Eğitim Kanunu
YÖNETMELİK			
Yayımlandığı Resmi Gazete/Tebliğler Dergisi		Adı	
Tarih	Sayı		
12/10/2013	28793	Millî Eğitim Bakanlığı Personelinin Görevde Yükselme, Unvan Değişikliği ve Yer Değiştirme Suretiyle Atanması Hakkında Yönetmelik	
7/7/2018	30471	Özel Eğitim Hizmetleri Yönetmeliği	
21/6/2018	30455	Millî Eğitim Bakanlığı Eğitim Kurumlarına Yönetici Görevlendirme Yönetmeliği	
10/11/2017	30236	Millî Eğitim Bakanlığı Rehberlik Hizmetleri Yönetmeliği	
25/10/2017	30221	Okul Servis Araçları Yönetmeliği	
20/8/2017	30160	Millî Eğitim Bakanlığı Teftiş Kurulu Yönetmeliği	

KANUN			
Tarih	Sayı	No	Adı
23/07/1965	12056	657	Devlet Memurları Kanunu
24/10/2003	25269	4982	Bilgi Edinme Hakkı Kanunu
24/6/1973	14574	1739	Millî Eğitim Temel Kanunu
12/1/1961	10705	222	İlköğretim ve Eğitim Kanunu
YÖNETMELİK			
Yayımlandığı Resmi Gazete/Tebliğler Dergisi		Adı	
Tarih	Sayı		
12/10/2013	28793	Milli Eğitim Bakanlığı Personelinin Görevde Yükselme, Unvan Değişikliği ve Yer Değiştirme Suretiyle Atanması Hakkında Yönetmelik	
7/7/2018	30471	Özel Eğitim Hizmetleri Yönetmeliği	
21/6/2018	30455	Milli Eğitim Bakanlığı Eğitim Kurumlarına Yönetici Görevlendirme Yönetmeliği	
10/11/2017	30236	Millî Eğitim Bakanlığı Rehberlik Hizmetleri Yönetmeliği	
25/10/2017	30221	Okul Servis Araçları Yönetmeliği	
20/8/2017	30160	Millî Eğitim Bakanlığı Teftiş Kurulu Yönetmeliği	

MEVZUAT ANALİZİ

Sıra No	Mevzuat Adı
1	Atama
	<ul style="list-style-type: none">• MEB Norm Kadro Yönetmeliği• MEB Öğretmenlerinin Atama ve Yer Değiştirme Yönetmeliği• MEB Eğitim Kurumları Yöneticilerinin Atama
2	Ödül, Sicil ve Disiplin
	<ul style="list-style-type: none">• 657 Sayılı Devlet Memurları Kanunu• Millî Eğitim Bakanlığı Personeline Başarı, Üstün Başarı Belgesi ve Ödül Verilmesine Dair Yönerge
3	Okul Yönetimi
	<ul style="list-style-type: none">• 1739 Sayılı Millî Eğitim Temel Kanunu• Okul Öncesi Eğitim ve İlköğretim Kurumları Yönetmeliği• Okul-Aile Birliği Yönetmeliği• MEB Yönetici ve Öğretmenlerinin Ders ve Ek Ders Saatlerine İlişkin Yönetmelik• Taşınır Mal Yönetmeliği
4	Eğitim ve Öğretim
	<ul style="list-style-type: none">• MEB Eğitim Kurulları ve Zümreleri Yönergesi• MEB Eğitim Öğretim Çalışmalarının Planlı Yürütülmesine İlişkin Yönerge• MEB Öğrencileri Yetiştirme Kursları Yönergesi• Millî Eğitim Bakanlığı Ders Kitapları ve Eğitim Araçları Yönetmeliği• Öğrencilerin Ders Dışı Eğitim ve Öğretim Faaliyetleri Hakkında Yönetmelik
5	Mühür, Yazışma, Arşiv
	<ul style="list-style-type: none">• Resmi Yazışmalarda Uygulanacak Usul ve Esaslar Hakkında Yönetmelik• MEB Arşiv Hizmetleri Yönetmeliği• Resmi Mühür Yönetmeliği
6	Rehberlik ve Sosyal Etkinlikler
	<ul style="list-style-type: none">• Rehberlik Hizmetleri Yönetmeliği• MEB Eğitim Kurumları Sosyal Etkinlikler Yönetmeliği• MEB Bayrak Törenleri Yönergesi• Okul Spor Kulüpleri Yönetmeliği• MEB Okul Kütüphaneleri Yönetmeliği
7	Öğrenci İşleri
	<ul style="list-style-type: none">• MEB Demokrasi Eğitimi ve Okul Meclisleri Yönergesi• Okul Servis Araçları Hizmet Yönetmeliği• İYEP Yönergesi
8	Personel İşleri
	<ul style="list-style-type: none">• MEB Personeli izin Yönergesi• Kamu Kurum ve Kuruluşlarında Çalışan Personelin Kılık Kıyafet Yönetmeliği• Memurların Hastalık Raporlarını Verecek Hekim ve Sağlık Kurulları Hakkında Yönetmelik• MEB Personeli Görevde Yükselme ve Unvan Değişikliği Yönetmeliği
9	İsim ve Tanıtım
	<ul style="list-style-type: none">• MEB Kurum Tanıtım Yönetmeliği• Millî Eğitim Bakanlığına Bağlı Kurumlara Ait Açma, Kapatma ve Ad Verme Yönetmeliği

2.4. Üst Politika Belgeleri Analizi

Müdürlüğümüze görev ve sorumluluk yükleyen amir hükümlerin tespit edilmesi için tüm üst politika belgeleri ayrıntılı olarak taranmış ve bu belgelerde yer alan politikalar incelenmiştir. Bu çerçevede 2024-2028 Stratejik Planı'nın stratejik amaç, hedef, performans göstergeleri ve stratejileri hazırlanırken bu belgelerden yararlanılmıştır. Üst politika belgelerinde yer almayan ancak müdürlüğümüz durum analizi kapsamında önceliklendirdiği alanlara geleceğe yönelik bölümünde yer verilmiştir. Üst politika belgeleri temel üst politika belgeleri ve diğer üst politika belgeleri olarak iki bölümde incelenmiştir. Üst politika belgeleri ile stratejik plan ilişkisinin kurulması amacıyla üst politika belgeleri oluşturulmuştur.

Tablo 2. Üst Politika Belgeleri Analizi Tablosu

Üst Politika Belgesi	İlgili Bölüm/Referans	Verilen Görevler/İhtiyaçlar
Milli Eğitim Bakanlığı 2024-2028 Stratejik Planı	Millî Eğitim Bakanlığı İl ve İlçe Millî Eğitim Müdürlükleri Yönetmeliği	Milli eğitim ile ilgili temel iş ve işlemler
Milli Eğitim Bakanlığı 2024-2028 Stratejik Planı	28758 Sayılı Milli Eğitim Bakanlığı Ortaöğretim Kurumları Yönetmeliği	Ortaöğretim ile ilgili iş ve işlemler

2.5. Faaliyet Alanları ile Ürün/Hizmetlerin Belirlenmesi

18.11.2012 tarih ve 28471 sayılı resmi gazetede yayınlanan Milli Eğitim Bakanlığı İl ve İlçe Milli Eğitim Müdürlükleri Yönetmeliğinde müdürlüğümüze verilen görevler Kamu Hizmet Standartları ve Standart Dosya Planı kapsamında incelenmiştir. Bu doğrultuda Müdürlüğümüzün başlıca faaliyet alanları aşağıdaki gibi sıralanmıştır.

Tablo 3. Faaliyet Alanlar/Ürün ve Hizmetler Tablosu

Faaliyet Alanı	Ürün/Hizmetler
Öğretim-eğitim faaliyetleri	Öğrenci İşleri Kayıt-nakil işleri Devam-devamsızlık Sınıf geçme Sınav hizmetleri
Rehberlik faaliyetleri	Öğrencilere rehberlik yapmak Velilere rehberlik etmek Rehberlik faaliyetlerini yürütmek
Sosyal faaliyetler	Gezi-gözlem faaliyetleri, okul veli işbirliğine yönelik faaliyetler
Sportif faaliyetler	İl içi ve iller arası müsabakalara katılım, okul içi turnuvaların düzenlenmesi
Kültürel ve sanatsal faaliyetler	İl ve ilçe boyutunda düzenlenen yarışmalara katılım sağlanması
İnsan kaynakları faaliyetleri (mesleki gelişim faaliyetleri, personel etkinlikleri...)	Personel bilgilendirme çalışmaları, seminer ve toplantı yoluyla eğitim verilmesi
Okul aile birliği faaliyetleri	Okul Aile birliği faaliyetlerine yönelik bilgi edinme, talep, şikâyet, görüş ve önerilere ilişkin işlemlerin yürütülmesi
Öğrencilere yönelik faaliyetler	Her kademedeki öğrencilere yönelik orta öğretimle ilgili iş ve işlemlerin yürütülmesi
Ölçme değerlendirme faaliyetleri	Merkezî sistemle yürütülen resmî ve özel yerleştirme, bitirme, karşılaştırma sınavlarının planlanması, uygulanması ve değerlendirilmesi
Öğrenme ortamlarına yönelik faaliyetler	Müdürlüğün taşınır ve taşınmazlarına ilişkin işlemlerin yürütülmesi Eğitim ve öğretim ortamlarının standartlarının belirlenmesi Eğitim ve öğretim teknolojilerinin öğrenme süreçlerinde etkin kullanılmasına yönelik altyapı çalışmalarının yürütülmesi
Ders dışı faaliyetler	Her kademedeki öğrencilere yönelik okul dışı faaliyetler ile kurs ve egzersizlerin yürütülmesi

*Tabloda sıralanan faaliyet alanları örnek olarak sıralanmıştır. Okul/kurumlar tür ve yapılarına göre faaliyet alanlarını ve ürün /hizmetlerini belirleyeceklerdir.

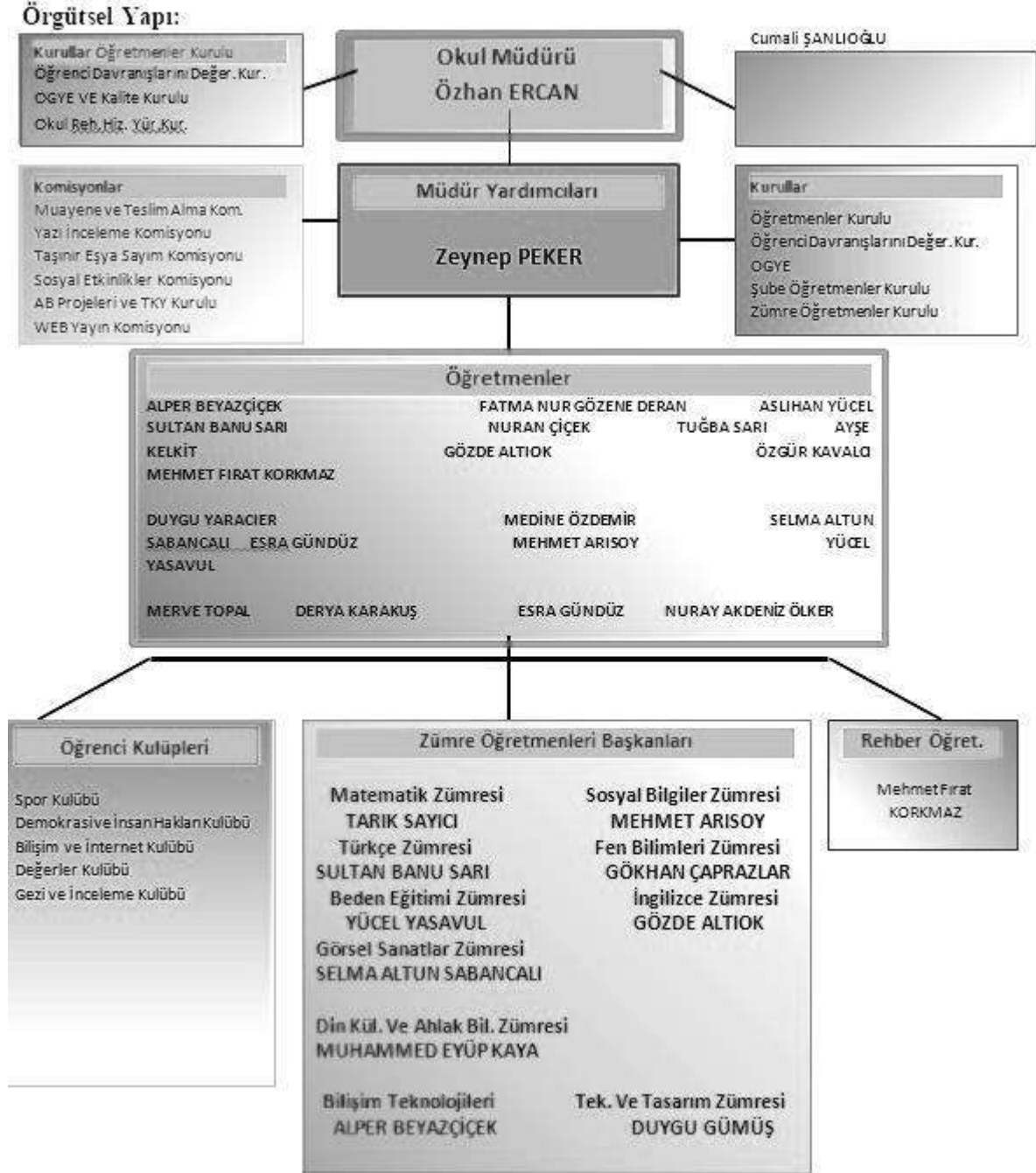
2.6. Paydaş Analizi

İç Paydaşlar	Dış Paydaşlar
Okul Müdürü	İl Milli Eğitim Müdürlüğü
Okul Müdür Yardımcısı	İlçe Kaymakam
Yardımcı Hizmetliler	İlçe Milli Eğitim Müdürlüğü
Öğretmenler	Veliler
Memurlar	Mahalle Muhtarı
Okul Aile Birliği	Sağlık Kuruluşları
Okul Kantini	Özel Eğitim Öğretim Kurumları
Öğrenciler	Hayırseverler
Veliler	Sivil Toplum Kuruluşları

PAYDAŞLAR	İÇ PAYDAŞ	DIŞ PAYDAŞ	HİZMET ALAN	NEDEN PAYDAŞ	Paydaşın Kurum Faaliyetlerini Etkileme Derecesi	Paydaşın Taleplerine Verilen Önem	Sonuç
					Tam 5" "Çok 4", "Orta 3", "Az 2", "Hiç 1"		
					1,2,3 İzle 4,5 Bilgilendir	1,2,3 Gözet 4,5 Birlikte Çalış	
İlçe Milli Eğitim Müdürlüğü		X		Amaçlarımıza Ulaşmada Destek İçin İş birliği İçinde Olmamız Gereken Kurum	5	5	Bilgilendir, Birlikte çalış
Veliler		X	X	Doğrudan ve Dolaylı Hizmet Alan	4	4	Bilgilendir, Birlikte çalış
Okul Aile Birliği	X		X	Amaçlarımıza Ulaşmada Destek İçin İş birliği İçinde Olmamız Gereken Kurum	5	5	Bilgilendir, Birlikte çalış
Öğrenciler	X		X	Varoluş sebebimiz	5	5	Bilgilendir, Birlikte Çalış
Öğretmenler	X			Amaçlarımıza Ulaşmada Destek İçin İş birliği İçinde Olmamız Gereken Paydaşlar	5	5	Bilgilendir, Birlikte Çalış
Mahalle Muhtarı		X	X	Amaçlarımıza Ulaşmada Destek İçin İş birliği İçinde Olmamız Gereken Kurum	1	2	İzle, Gözet
Sağlık Kuruluşları		X	X	Amaçlarımıza Ulaşmada Destek İçin İş birliği İçinde Olmamız Gereken Kurum	2	4	İzle, Birlikte Çalış
Kurum Çalışanları	X			Amaçlarımıza Ulaşmada Destek İçin İş birliği İçinde Olmamız Gereken Paydaşlar	5	5	Bilgilendir, Birlikte Çalış
Hayırseverler		X		Amaçlarımıza Ulaşmada Destek İçin İş birliği İçinde Olmamız Gereken Kişi/kişiler	5	5	Bilgilendir, Birlikte Çalış
Sivil Toplum Kuruluşları		X		Amaçlarımıza Ulaşmada Destek İçin İş birliği İçinde Olmamız Gereken Kurum	2	4	İzle, Birlikte Çalış
Milli Eğitim Bakanlığı		X		Amaçlarımıza Ulaşmada Destek İçin İş birliği İçinde Olmamız Gereken Kurum	3	5	Bilgilendir, Birlikte Çalış
İl Milli Eğitim Müdürlüğü		X		Amaçlarımıza Ulaşmada Destek İçin İş birliği İçinde Olmamız Gereken Kurum	3	5	Bilgilendir, Birlikte Çalış

2.7. Okul/Kurum İçi Analiz

Tablo 4.Okul/Kurum İçi Analiz İçerik Tablosu



Okul/Kurum İçi	Analiz İçerik Tablosu
Öğrenci sayıları	Sınıf kademeleri: 5, 6, 7 ve 8. Sınıfta her kademe 4 'er şube olmak üzere toplamda 16 şube mevcuttur. 5 Türkçe, 3 Fen bilimleri, 2 Din Kültürü ve Ahlak Bilgisi, 3 Matematik, 1 Bilişim Teknolojileri, 3 Sosyal Bilgiler, 1 Teknoloji Tasarım ve 3 İngilizce alan öğretmenleri mevcuttur. 3 kaynaştırma öğrencisi ve 88 yabancı uyruklu öğrenci bulunmaktadır.
Sosyal-kültürel-bilimsel ve sportif başarı verileri	Okulumuzda Bocce, Dart ve Taekwando branşlarında il ve ilçe düzeyinde birincilik ve ikinciliklerimiz mevcuttur.
Öğrenme stilleri envanteri	Okul rehberlik servisi tarafından uygulanmaktadır.
Devam-devamsızlık verileri	Okul idaresi ve rehberlik servisi koordinesinde devamsızlık nedenleri anketi uygulanarak detaylı analiz gerçekleştirilmektedir.
Okul disiplini etkileyen faktörler anketi	Okul rehberlik servisi tarafından uygulanmaktadır.
İnsan kaynakları verileri	2 İdareci, 25 öğretmen ve 1 destek personeli mevcuttur. 4 öğretmenimizin yüksek lisans programlarından mezuniyeti bulunmaktadır.
Öğrenme ortamı verileri	Okulun fiziki yapısına ait bilgiler: 16 derslik, 1 BT sınıfı, 1 Kütüphane, 1 Akıl ve Zeka Oyunları Atölyesi, 1 Basketbol sahası, 1 kapalı spor salonu mevcuttur.
Okul/kurum ortamını değerlendirme anketi	Okul rehberlik servisi tarafından uygulanmaktadır.

2.7.2. İnsan Kaynakları

2024 Yılı Kurumdaki Mevcut Yönetici Sayısı:

Sıra No	Görevi	Erkek	Kadın	Toplam
1	Müdür	1	0	1
2	Müdür Yrd.	0	1	1

Kurum Yöneticilerinin Eğitim Durumu:

Eğitim Düzeyi	2023 Yılı İtibari İle
	Kişi Sayısı
ÖnLisans	
Lisans	1
Yüksek Lisans	1

Tablo 5. Çalışanların Görev Dağılımı

Adı-Soyadı	Çalışanın Ünvanı
Özhan ERCAN	Okul /Kurum Müdürü
Zeynep PEKER	Müdür Yardımcısı
Musa DÖRÜ	Yardımcı Hizmetler Personeli

Tablo 6. İdari Personelin Hizmet Süresine İlişkin Bilgiler

Hizmet Süreleri	2024 Yılı İtibarıyla Kişi Sayısı
1-4 Yıl	2
5-6 Yıl	1
7-10 Yıl	3
10....Üzeri	21

Tablo 7. Okul/Kurumda Oluşan Yönetici Sirkülasyonu Oranı

	Yıl İçerisinde Okul/Kurumdan Ayrılan Yönetici Sayısı			Yıl İçerisinde Okul/Kurumda Göreve Başlayan Yönetici Sayısı		
	2021	2022	2023	2021	2022	2023
TOPLAM	1	1		1	1	1

Tablo 8. İdari Personelin Katıldığı Hizmet İçi Programları

Adı ve Soyadı	Görevi	Katıldığı Çalışmanın Adı	Katıldığı Yıl	Belge No
Özhan ERCAN	Müdür	MEB& Intel Öğretmen Programı - Liderlik Forumu	2010	2010010265
Zeynep PEKER	Müdür Yardımcısı	Çalışanların Temel İş Sağlığı ve Güvenliği Eğitimi Kursu		2016010593

Tablo 9. Öğretmenlerin Hizmet Süreleri (Yıl İtibarıyla)

Hizmet Süreleri	Branşı	Kadın	Erkek	Hizmet Yılı	Toplam
1-3 Yıl	Matematik-Din Kültürü ve Ahlak Bilgisi	1	1		2
4-6 Yıl	Fen Bilimleri-Sosyal Bilgiler	2			2
7-10 Yıl	Fen Bilimleri-Sosyal Bilgiler-Matematik	2	1		3
11-15 Yıl	Fen Bilimleri-İngilizce-Türkçe- Beden Eğitimi	11	4		15
16-20	Türkçe-Matematik-Sosyal Bilgiler-Beden Eğitimi	2	2		4
20 ve üzeri	Sosyal Bilgiler-Teknoloji ve Tasarım	1	1		2

Tablo 10. Kurumda Gerçekleşen Öğretmen Sirkülasyonunun Oranı

	Yıl İçerisinde Kurumdan Ayrılan Öğretmen Sayısı			Yıl İçerisinde Kurumda Göreve Başlayan Öğretmen Sayısı		
	2021	2022	2023	2021	2022	2023
TOPLAM	4	2	1	4	2	3

Tablo 12. Kurumdaki Mevcut Hizmetli/ Memur Sayısı

	Görevi	Erkek	Kadın	Eğitim Durumu	Hizmet Yılı	Toplam
1	Hizmetli	1		Lise	20 ve üzeri	1

Tablo 13. Çalışanların Görev Dağılımı

Çalışanın Ünvanı	Görevleri
Okul /Kurum Müdürü	Okul yönetiminden sorumlu olduğu kurumda, Milli Eğitim amaçları doğrultusunda, eğitim ve öğretim faaliyetlerinin gerçekleştirilmesinden sorumlu olup, acil müdahale prosedürlerini geliştirir.
Müdür Yardımcısı	Okulla ilgili yönetim işlerine destek verir. Okulun her türlü yazışma, yönetim, güvenlik, bakım ve etkinlik gibi işleri ile ilgilenir. Müdür tarafından verilen görevleri yerine getirir.
Öğretmenler	Eğitim kurumlarında öğrencilere ders verir. Öğrencilerin öğrenme potansiyelini ortaya çıkarmak, öğrencileri eğitmek, yeteneklerini geliştirmek ve onları gelecekteki hayatlarına hazırlamakla sorumludur.
Yardımcı Hizmetler Personeli	

Tablo 14. Okul/kurum Rehberlik Hizmetleri

Mevcut Kapasite				Mevcut Kapasite Kullanımı ve Performans					
Psikolojik Danışman Norm Sayısı	Görev Yapan Psikolojik Danışman Sayısı	İhtiyaç Duyulan Psikolojik Danışman Sayısı	Görüşme Odası Sayısı	Danışmanlık Hizmeti Alan			Rehberlik Hizmetleri İle İlgili Düzenlenen Eğitim/Paylaşım Toplantısı vb. Faaliyet Sayısı		
				Öğrenci Sayısı	Öğretmen Sayısı	Veli Sayısı	Öğretmenlere Yönelik	Öğrencilere Yönelik	Velilere Yönelik
1	1	-	1	374	26	350	15	36	25

2.7.3. Teknolojik Düzey

Tablo 15. Teknolojik Araç-Gereç Durumu

Araç-Gereçler	2021	2022	2023	İhtiyaç
Akıllı Tahta	-	-	18	
Bilgisayar	-	16	20	

Tablo 16

Fiziki Mekân	Var	Yok	Adedi	İhtiyaç	Açıklama
Öğretmen Çalışma Odası	X		1		
Ekipman Odası	X		1		
Kütüphane	X		1		
Rehberlik Servisi	X		1		
Resim Odası	X		1		
Müzik Odası		X		1	
Çok Amaçlı Salon	X		1		
Spor Salonu		X		1	

2.7.4. Mali Kaynaklar

Tablo 17. Kaynak Tablosu

Kaynaklar	2024	2025	2026	2027	2028
Genel Bütçe	13500	14000	14500	15000	15500
Okul Aile Birliđi	20000	20500	21000	21500	2200
Kira Gelirleri	16000	16100	16400	16500	16600
Döner Sermaye					
Dış Kaynak/Projeler					
Diđer					
TOPLAM	49500	50600	51900	53000	52100

Tablo 18. Harcama Kalemleri

Harcama Kalemi	Çeşitleri
Personel	Sözleşmeli olarak çalışan personelin (sekreter temizlik, güvenlik) ücret, vergi, sigorta vb. giderleri
Onarım	Okul/kurum binası ve tesisatlarıyla ilgili her türlü küçük onarım; makine, bilgisayar, yazıcı vb. bakım giderleri
Sosyal-sportif faaliyetler	Etkinlikler ile ilgili giderler
Temizlik	Temizlik malzemeleri alımı
İletişim	Telefon, faks, internet, posta, mesaj giderleri
Kırtasiye	Her türlü kırtasiye ve sarf malzemesi giderleri

Tablo 19. Gelir-Gider Tablosu

YILLAR	2021		2022		2023	
HARCAMA KALEMLERİ	GELİR	GİDER	GELİR	GİDER	GELİR	GİDER
Temizlik	13425	1500	16205		49500	
Küçük Onarım		2000		5500		22500
Bilgisayar Harcamaları						9000
Büro Makinaları Harcamaları		1000		4500		5200
Telefon						
Sosyal Faaliyetler				1000		2650
Kırtasiye		6925		5205		10150
GENEL		2000		16205		

2.7.5. İstatistikî Veriler

Karşılaştırmalı Öğretmen/Öğrenci Durumu (2024)

ÖĞRETMEN	ÖĞRENCİ		OKUL
Toplam öğretmen sayısı	Öğrenci sayısı		Toplam öğrenci sayısı
	Kız	Erkek	
25	194	203	397
			16

Öğrenci Sayısına İlişkin Bilgiler (Geçmiş Yıllar)							
		2020-2021		2022		2023	
		Kız	Erkek	Kız	Erkek	Kız	Erkek
Öğrenci Sayısı		154	165	148	179	194	203
Toplam Öğrenci Sayısı		319		327		397	
Yıllara Göre Ortalama Sınıf Mevcutları			Yıllara Göre Öğretmen Başına Düşen Öğrenci Sayısı				
2020-2021	2021	2022	2021	2022	2023		
24	27	24	12	13	16		

Yerleşim		
Toplam Alan (m2)	Bina Alanı (m2)	Bahçe alanı (m2)
7800	880	7000
Sosyal Alanlar		
Tesisin adı	Kapasitesi (Kişi Sayısı)	Alanı
Kantin	2	25 m2
Yemekhane	X	
Toplantı Salonu	X	
Konferans Salonu	X	
Seminer Salonu	X	
Çok Amaçlı Salon	100	175 m2

Spor Tesisleri		
Tesisin adı	Kapasitesi (Kişi Sayısı)	Alanı
Basketbol Alanı	10	600 m2
Futbol Sahası	12	1000 m2
Kapalı Spor Salonu		X
Bocce Alanı	18	100 m2

2.8. Çevre Analizi (PESTLE)

Tablo 20. PESTLE Analiz Tablosu

Politik ve yasal etmenler	Ekonomik çevre değişkenleri
<ul style="list-style-type: none">❖ İlgili yasalar❖ Hükümet politikaları❖ Mevcut hükümet öncelikleri❖ Devlet ve kurumsal müdahale❖ Uluslar arası ilişkiler❖ Savaş tehdidi yaşayan komşu ülkelerdeki politik durum	<ul style="list-style-type: none">❖ Yüreğir ilçemiz geçmişten günümüze orantısız göç almaktadır.❖ Düzenli işte çalışan veli sayısı düşüktür.❖ Yaşanan ekonomik dalgalanmalara doğrudan olumsuz etkilenen bir çevre.❖ Bazı çocuklarımızın sigortasız yarı zamanlı işlerde çalışması
Sosyal-kültürel çevre değişkenleri	Teknolojik çevre değişkenleri
<ul style="list-style-type: none">❖ Mahallemiz farklı kültürlerden gelen ailelerden oluşmaktadır.❖ Kimi velilerimizin düşük eğitim seviyesi sebebiyle okulumuzla işbirliği yapmada	<ul style="list-style-type: none">❖ Adana'nın gelişmiş ve gelişmekte olan semtlerine yakın olan mahallemiz aynı oranda bütünleşmeyi sağlayamamıştır.❖ Teknik ve teknoloji alt yapı iyileştirmeleri sırasında yaşanan elektrik ve şu
<p>yetersiz kalması.</p> <ul style="list-style-type: none">❖ Komşumuz Suriye'de yaşanan iç savaş felaketinin etkileri.	<p>kesintileri.</p> <ul style="list-style-type: none">❖ Öğrencilerimiz kişisel ekipmanları olmadığından okulumuzun nispeten yeterli internetinden istedik seviyede faydalanamamaktadır.❖ Öğrencilerimiz, internet ve iletişim teknolojilerinin verimli kullanımı konusunda yeterli bilince ulaşılmış değil

Ekolojik ve doğal çevre deęişkenleri	Etik ve ahlaksal deęişkenler
<ul style="list-style-type: none">❖ Akdeniz bölgesinin yoğun yağışlı iklimi bu konuda etkilidir.❖ Altyapının yetersiz olduğu okulumuz çevresi yada öğrencinin yaşadığı çevre bundan olumsuz etkilenmektedir.❖ Ilıman iklim çocukların ısınma ve barınması konusunda nispeten avantaj teşkil etmektedir.	<ul style="list-style-type: none">❖ Boşanmış anne-babalar çocuğun bu yönde gelişimini etkilemektedir.❖ Mahallemizin sosyo-ekonomik durumu ve fiziki ve sosyal yapısı dezavantaj yaratmaktadır.❖ Mahalle kültürü ve kapı komşuluğu avantaj sunmaktadır.

2.9. GZFT Analizi

Okulumuzun temel istatistiklerinde verilen okul künyesi, çalışan bilgileri, bina bilgileri, teknolojik kaynak bilgileri ve gelir gider bilgileri ile paydaş anketleri sonucunda ortaya çıkan sorun ve gelişime açık alanlar iç ve dış faktör olarak değerlendirilerek GZFT tablosunda belirtilmiştir

Kurumun güçlü ve zayıf yönleri donanım, malzeme, çalışan, iş yapma becerisi, kurumsal iletişim gibi çok çeşitli alanlarda kendisinden kaynaklı olan güçlülükleri ve zayıflıkları ifade etmektedir ve ayırmda temel olarak okul müdürü müdürlüğü kapsamında bakılarak iç faktör ve dış faktör ayrımı yapılmıştır.

3.0 Güçlü ve Zayıf Yönler

Okulumuzun sunduğu imkanlar, sosyal kültürel ve akademik olarak öğrencilerimiz üzerinde yeterli etkiyi uyandırmaktadır. Okul idaremizin ödüllendirme ve cesaretlendirme konusunda öğrencilerimizin dezavantajlı durumunu dikkate almakta, bu da öğrencilerimizde karşılık bulmaktadır.

Kadromuzun dinamik ve branş bazında okulumuzun ismini il ve ülke genelinde duyurma azim, beceri ve potansiyeli yüksektir. Okul çevresinin özel durumunun içselleştirilmiş olması ve gösterilen yaklaşım açısından uygundur.

Velilerin okula karşı ilgisi ve iyi ilişkiler içinde olunması sağlanmıştır. Okul idaresi ve öğretmenle iletişim sağlıklıdır.

Okul bina ve bahçemizin yerleşim yeri açısından, hahalle içinde olmaması ve diğer eğitim komplekslerine yakınlığı ve komşuluğu uygundur.

Araç gereç bakımından bir eksiklik yoktur. Tedarik konusunda okul idaresi ve öğretmenlerin gösterdiği tutum olumludur. Yerel, bölgesel ve ulusal destek projelerinde sağlanan katkıların okula kolay entegre edilmesi sağlanmaktadır.

Hayırsever velilerimizin ve okulun donanım eksikleri konusunda katkısı olan kişilerin yardımı, Mezunlarımızla kurulan yakın ilişkiler sayesinde sağlanan kurumsal kolaylıklar ve hizmetler açısından okulumuz güçlüdür.

İdare tarafından pozitif bir kurum kültürü oluşturulmuştur. PROJE bazlı yönetim anlayışının zamanla yerleşmiş olması ve yarattığı sinerji güçlüdür.

Yönetim ve öğretmenler uyum içinde çalışmaktadır. Sosyo-ekonomik sorunlar ayrıca mülteci öğrencilerimiz okulun eğitim öğretim süreçlerine yeterince adapte olamamaktadır.

Çalışanların empati, örgütsel ve motivasyon yetersizliği. Çalışma disiplini konusunda yaşanan bazı esneklikler.

Velilerin eğitim profilinin düşük olması.

Okul bahçesinin ve binanın altyapı yetersizliği.

Toplantı, spor ve sanat etkinlikleri için salon bulunmaması.

Okulumuzun hayırsever ve okul aile birliğine yapılan bağışlar harici destek alamaması.

Öğretmen sirkülasyonunun nispeten fazla olması.

Okulun mahalleden uzak olması nedeniyle velilerimizin okulumuza uğrama sıklıkları.

2.9.1. Fırsatlar ve Tehditler

Bakanlığımızın Vizyon 2028 belgesinde yer alan unsurların müdürlüğümüzde/kurumumuzda pozitif beklentiler oluşturması.

Gelişen ve dönüşen yakın çevremizde kurumlarla kurulacak ilişkiler.

Düzenli ve verimli destek projeleriyle öğrencilerimize yakın ve uzak çevrelerini tanıtmak .

Yeniliklere açık bir ekip olunması.

Oluşturulacak her türlü yenilikçi yaklaşımın kurumsal olarak sahiplenilmesi.

Mevzuat ve yasal değişikliklerin devamlı takip edilmesi

Çevremizin henüz yapılaşma konusunda bakir oluşu ekolojik çevreyi korumada fırsatlar sunmaktadır.

Bulduğumuz bölgenin hızlı göç alıp-vermesi.

Velilerimizin gelir düzeyinin düşük olması

Sosyal faaliyetlere katılımın, okulumuzun sürdürdüğünün haricinde bireysel olarak az olması

Öğrencilerimizin birçoğunun evlerinde internet ve bilgisayar olmayışı.

Mevzuatın yanlış yorumlanması

Düzensiz yapılaşma ayrıca ısınmada kullanılan yakıtın zararları.

Tablo 21. GZFT Listesi

İç Çevre		Dış Çevre	
Güçlü Yönler	Zayıf Yönler	Fırsatlar	Tehditler
Öğrenciler: Okulumuzun sunduğu imkanlar, sosyal kültürel ve akademik olarak öğrencilerimiz üzerinde yeterli etkiyi uyandırmaktadır. Okul idaremizin ödüllendirme ve cesaretlendirme konusunda öğrencilerimizin dezavantajlı durumunu dikkate almakta, bu da öğrencilerimizde karşılık bulmakta.	Öğrenciler: Sosyo-ekonomik sorunlar ayrıca mülteci öğrencilerimiz okulun eğitim öğretim süreçlerine yeterince adapte olamamaktadır.	Politik: Bakanlığımızın müdürlüğümüzde/kurumumuzda pozitif beklentiler oluşturması	Politik: Bulduğumuz bölgenin hızlı göç alıp-vermesi.
Çalışanlar: Kadromuzun dinamik ve branş bazında okulumuzun ismini il ve ülke genelinde duyurma azim, beceri ve potansiyeli. Okul çevresinin	Çalışanlar: Çalışanların empati, örgütsel ve motivasyon yetersizliği. Çalışma disiplini konusunda yaşanan bazı esneklikler.	Ekonomik: Gelişen ve dönüşen yakın çevremizde kurumlarla kurulacak ilişkiler	Ekonomik: Velilerimizin gelir düzeyinin düşük olması

özel durumunun içselleştirilmiş olması ve gösterilen yaklaşım.			
Veliler: Velilerin okula karşı ilgisi ve iyi ilişkiler içinde olunması. Okul idaresi ve öğretmenle iletişimin sağlıklı sağlanabilmesi.	Veliler: Velilerin eğitim profilinin düşük olması.	Sosyolojik: Düzenli ve verimli destek projeleriyle öğrencilerimize yakın ve uzak çevrelerini tanıtma .	Sosyolojik: Sosyal faaliyetlere katılımın, okulumuzun sürdürdüğünün haricinde bireysel olarak az olması
Bina ve Yerleşke: Okul bina ve bahçemizin yerleşim yerinin uygun yerinde olması. Mahalle içinde olmaması ve diğer eğitim komplekslerine yakınlığı ve komşuluğu.	Bina ve Yerleşke: Okul bahçesinin ve binanın altyapı yetersizliği.	Teknolojik: Yeniliklere açık bir ekip olunması. Oluşturulacak her türlü yenilikçi yaklaşımın kurumsal olarak sahiplenilmesi.	Teknolojik: Öğrencilerimizin bir çoğunun evlerinde internet ve bilgisayar olmayışı.
Donanım: Araç gereç bakımından bir eksiklik olmaması. Tedarik konusunda okul idaresi ve öğretmenlerin gösterdiği tutum. Yerel, bölgesel ve ulusal destek projelerinde sağlanan katkıların okula kolay entegre edilmesi.	Donanım: Toplantı, spor ve sanat etkinlikleri için salon bulunmaması.		
Bütçe: Hayırsever velilerimizin ve okulun donanım eksikleri konusunda katkısı olan kişilerin	Bütçe: Okulumuzun hayırsever ve okul aile birliğine yapılan bağışlar harici destek alamaması.		

yardımı. Mezunlarımız la kurulan yakın ilişkiler sayesinde sağlana kurumsal kolaylıklar ve hizmetler.			
Yönetim Süreçleri: İdare tarafından güzel bir kurum kültürünün oluşturulması. PROJE bazlı yönetim anlayışının zamanla yerleşmiş olması ve yarattığı sinerji.	Yönetim süreçleri: Öğretmen sirkülasyonunun nispeten fazla olması.		
İletişim Süreçleri: Yönetim ve öğretmenlerin uyum içinde çalışması.	İletişim Süreçleri: Okulun mahalleden uzak olması nedeniyle velilerimizin okulumuza uğrama sıklıkları.	Mevzuat-Yasal: Mevzuat ve yasal değişikliklerin devamlı takip edilmesi	Mevzuat-Yasal: Mevzuatın yanlış yorumlanması

Tablo 22. GZFT Stratejileri

	Fırsatlar	Tehditler
Güçlü Yönler	<p>Okulumuzun sunduğu imkanlar, sosyal kültürel ve akademik olarak öğrencilerimiz üzerinde yeterli etkiyi uyandırmaktadır. Okul idaremizin ödüllendirme ve cesaretlendirme konusunda öğrencilerimizin dezavantajlı durumunu dikkate almakta, bu da öğrencilerimizde karşılık bulmaktadır.</p> <p>Kadromuzun dinamik ve branş bazında okulumuzun ismini il ve ülke genelinde duyurma azim, beceri ve potansiyeli yüksektir. Okul çevresinin özel durumunun içselleştirilmiş olması ve gösterilen yaklaşım açısından uygundur. Velilerin okula karşı ilgisi ve iyi ilişkiler içinde olunması sağlanmıştır. Okul idaresi ve öğretmenle iletişim sağlıklıdır. Okul bina ve bahçemizin yerleşim yeri açısından, hahalle içinde olmaması ve diğer eğitim komplekslerine yakınlığı ve komşuluğu uygundur.</p>	<p>Bulduğumuz bölgenin hızlı göç alıp- vermesi.</p> <p>Velilerimizin gelir düzeyinin düşük olması</p> <p>Sosyal faaliyetlere katılımın, okulumuzun sürdürdüğünün haricinde bireysel olarak az olması</p> <p>Öğrencilerimizin bir çoğunun evlerinde internet ve bilgisayar olmayışı.</p> <p>Mevzuatın yanlış yorumlanması</p> <p>Düzensiz yapılaşma ayrıca ısınmada kullanılan yakıtın zararları.</p> <p>Düzenli ve verimli destek projeleriyle öğrencilerimize yakın ve uzak çevrelerini tanıtmaya .</p> <p>Çevremizin henüz yapılaşma konusunda bakir oluşu. Ekoloji çevreyi korumada fırsatlar sunmaktadır.</p>
Zayıf Yönler	<p>Sosyo-ekonomik sorunlar ayrıca mülteci öğrencilerimiz okulun eğitim öğretim süreçlerine yeterince adapte olamamaktadır.</p> <p>Çalışanların empati, örgütsel ve motivasyon yetersizliği. Çalışma disiplini konusunda yaşanan bazı esneklikler.</p> <p>Velilerin eğitim profilinin düşük olması.</p> <p>Okul bahçesinin ve binanın altyapı yetersizliği.</p> <p>Toplantı, spor ve sanat etkinlikleri için salon bulunmaması.</p> <p>Okulumuzun hayırsever ve okul aile birliğine yapılan bağışlar harici destek alamaması.</p> <p>Öğretmen sirkülasyonunun nispeten fazla olması.</p> <p>Okulun mahalleden uzak olması nedeniyle velilerimizin okulumuza uğrama sıklıkları.</p>	

3. GELECEĞE BAKIŞ

3.1. Misyon

Biz bütün öğrencilerin, öğrenmelerini onların bilgili, becerili ve kendine güvenen bireyler olarak yetişmelerini sağlamak onlara 21. Yüzyılın gelişen ihtiyaçlarına cevap verebilecek beceriler kazandırmak için varız.

İnanıyoruz ki...

Öğrencilerin, öğrenmeyi öğrenmesi ilk önceliklidir. İnanıyoruz ki... Öğrenciler bütün çalışmalarımızın odak noktasıdır ve amaçlarımıza temel oluşturur. İnanıyoruz ki...

Biz birbirimizi, öğrencilerin, velilerin ve toplumun sürekli değişen beklentilerine ayak uyduracak şekilde geliştirmek için yüreklendiririz. İnanıyoruz ki...

Biz, hepimiz öğrencilerimizin başarısını artırmak için karşılıklı olarak sorumluluk alır ve verimli bir şekilde çalışırız.

İnanıyoruz ki...

Biz, birbirimize ve kendimize güveniriz. Öğrencilerimize bir birey olarak saygı duyar; onları korur ve gözetiriz.

İnanıyoruz ki...

İyi bir eğitim, öğrenciler arasındaki bütünleşme kadar çeşitliliğini de gerektirir. Farklılıklarımızın

bilincindeyiz ve bunların birer zenginlik kaynağı olduğuna inanıyoruz. Birbirimizi anlıyor, farklıları ve görüş ayrılıklarını bir zenginlik olarak kabul ediyoruz.

3.2.Vizyon

Atatürk ilke ve inkılâplarına bağlı, Cumhuriyet'e ve demokrasiye inanan, ülkesinin kültürel değerlerine sahip çıkan, içinde bulunduğu koşulları çıkış noktası olarak yeni ufuklar açan, bilgi ve beceri düzeyi yüksek, düşünme, algılama, karar verme ve problem çözme yetenekleri gelişmiş, akıcılık, esneklik, özgürlük ve açıklama gibi zihinsel özelliklere sahip bilişsel, duyuşsal ve psikomotor alanlarda gelişmiş gelecekte olabilecek ya da oluşturulabilecek bir durumu şimdiden düşünen, gelecekte tahminler yapmak değil; kararlar alan yaratıcı yetileri gelişmiş “ana yoldan ayrılan”, “deneye açık olan” ve “kalıplardan

kurtulan, ulaşmak istenen durumla mevcut durum arasındaki boşluğun doğurduğu”, “yaratıcı gerilim” den yararlanan, sanata, araştırma ve geliştirmeye, bilim ve teknoloji üretimine yatkın, çevreye duyarlı Türkiye'yi bilgi toplumuna dönüştürecek nitelikli bireyler yetiştirmektedir.

3.3.Temel Değerler

- *Atatürk ilke ve devrimlerini, bu çizgide bir demokrasi ve barış anlayışını benimseriz.
- *Gelişmede bilimsellik ve akılcılığı temele alırız.
- *İlişkilerinde; dürüstlüğü, güveni, hoşgörüyü esas alan ve etkili iletişim kurabilen bireyler olmayı tercih ederiz.
- *Kendisiyle barışık, sağlıklı bir güven duygusu ve özdenetim geliştirmiş bireyler olmayı yeğleriz.
- *Çalışanlarımızın gelişiminin bizim gelişimimiz olduğuna inanırız.
- *Okulumuzdaki her çalışanın gelişmesi için ortamlar hazırlarız.
- *Başarının takım çalışmasıyla yakalanacağına inanırız.
- *Değişimin ve sürekli gelişimin önemine inanırız.
- *Öğrenci, veli ve toplumun beklentilerini karşılayacak bir gelişimin yanındayız.
- *Tüm çalışanların gelişmesi için fırsat eşitliği sağlarız.
- *Çalışanları tanır; onların yeteneklerini geliştirir, fikirlerine değer veririz.
- *Eğitime yapılan yatırımı kutsal sayar, her türlü desteği veririz.
- *Okulumuzda yapılan çalışmaların ülkemiz ve insanlığa katkı getireceğine inanırız.
- *Kurumdaki tüm çalışanların sürekli eğitimin bir parçası olduğuna inanırız.

4. AMAÇ, HEDEF VE PERFORMANS GÖSTERGESİ İLE STRATEJİLERİN BELİRLENMESİ

Eğitim ve öğretime erişim okullaşma ve okul terki, devam ve devamsızlık, okula uyum ve oryantasyon, özel eğitime ihtiyaç duyan bireylerin eğitime erişimi, yabancı öğrencilerin eğitime erişimi ve hayat boyu öğrenme kapsamında yürütülen faaliyetlerin ele alındığı temadır.

4.1. Amaçlar

Bireylerin sosyal, zihinsel, duygusal ve fiziksel gelişimine katkı sağlayan ve her bireyin en temel hakkı olan eğitime; bireylerin ekonomik, sosyal, kültürel, demografik farklılıkları ve dezavantajlarından etkilenmeksizin eşit ve adil şartlar altında katılım ve tamamlamalarına imkân ve ortam sağlamak.

Öğrencilerimizin akademik anlamda başarılarında artış sağlamak, iletişime ve

öğrenmeye açık, özgüven ve sorumluluk sahibi, sosyal sorumluluk bilincinde sağlıklı ve mutlu öğrencilerin yetişmesine imkân sağlamak.

Okulumuzun kurumsallaşma düzeyini yükseltecek, etkin ve verimli işleyen bir kurumsal yapıyı tesis etmek; veli desteğini artırmak, beşeri ve fiziki alt yapı ile kurumsal kapasiteyi geliştirmek.

4.2. Hedefler

Kayıt bölgemizde alan taraması yapılarak okul öncesi öğrencilerimizin eğitim ve öğretime katılımının her yıl için %5 artırılması.

Okulumuzun akademik başarı oranını plan dönemi sonuna kadar % 10 arttırmak

Öğrencilerin akademik başarı düzeylerine, ruhsal ve fiziksel gelişimlerine yönelik kültürel ve sportif faaliyetlere katılım oranını en az %2 artırmak. Eğitimde yenilikçi yaklaşımlar kullanılarak öğrencilerin yabancı dil yeterliliğini artırmak ve uluslararası standartlarda dil bilen öğrenci sayısını artırmak.

Okul kantinini okul dışına inşa edebilmek, okulumuzun fiziki yapısının iyileştirmek ve gelecek kuşakları en iyi şekilde yetiştirecek sıcak ve güvenli bir eğitim-öğretim ortamı oluşturmak.

Kurum kültürünün yerleştiği, öğretmenlerimizin yeterliklerinin ve performanslarının geliştirildiği, hizmet içi eğitimlere önem veren işlevsel bir insan kaynakları yönetimi yapısını plan dönemi sonuna kadar oluşturmak.

Okulumuza toplantı ve seminer salonu kazandırmak.

4.3. Performans Göstergeleri

Performans Göstergeleri:

No	Eylem İfadesi	Eylem Sorumlusu	Eylem Tarihi
1.1.1.	Kayıt bölgesinde yer alan öğrencilerin tespiti çalışması yapılacaktır.	Okul Yönetimi	01 Eylül-20 Eylül
1.1.2	Bize uygun değil		
1.1.3	Okula yeni başlayanlara oryantasyon çalışması yapılacaktır	Okul idaresi ve tüm öğretmenler	Eylül
1.1.4	Devamsızlık yapan öğrencilerin ailelerine bildirilecektir.	Okul idaresi	Bütün dönem
1.1.5	Devamsızlık yapan öğrencilerin ailelerine bildirilecektir.	Okul idaresi	Bütün dönem
1.1.6	Özel eğitim öğrencimiz bulunmamaktadır.		
1.1.7	Okul bünyesinde yoktur.		

1.1.8	Okul bünyesinde yoktur.		
1.1.9	Okul bünyesinde yoktur.		
1.1.10	İmkani olmayan öğrencilere yardım yapılacaktır	Okul idaresi	Bütün dönem
1.1.11	Okul öncesi öğretmenimiz yoktur.		
1.1.12	Öğrencimiz yoktur.		

Tablo 24. Amaç, Hedef, Gösterge ve Stratejilere İlişkin Kart Şablonu

Amaç 1	Öğrencilerimizin gelişmiş dünyaya uyum sağlayacak şekilde donanımlı bireyler olabilmesi için eğitim ve öğretimde kalite artırılabilecektir.
Hedef 1.1	Etkin bir rehberlik anlayışıyla, öğrencilerimizi ilgi ve becerileriyle orantılı bir şekilde üst öğrenime veya istihdama hazır hale getiren daha kaliteli bir kurum yapısına geçilecektir.

No	PERFORMANS GÖSTERGESİ	Mevcut	HEDEF				
		2018	2019	2020	2021	2022	2023
PG.2.2.1	Okulumuzda/Kurumumuzda yükseköğretim kurumlarınca düzenlenen bilimsel etkinliklere katılan öğrenci oranı (%)	0	0	0	0	0	0
PG.2.2.2	Fen ve sosyal bilimler liselerinde ders ve proje etkinliklerine katılan öğretim üyesi sayısı	0	0	0	0	0	0
PG.2.2.3	Fen ve sosyal bilimler liseleri ile üniversiteler arasında imzalanan protokol sayısı	0	0	0	0	0	0
PG.2.2.4	Okulumuzda/Kurumumuzca Ulusal-uluslararası olarak Yapılan proje sayısı (Tübitak-Erasmus-AB veya bakanlık düzeyinde projeler)	2	2	3	3	3	3
PG.2.2.5	Okulumuzda/Kurumumuzda staj yapan öğrencilerimize ilişkin işletmelerin memnuniyet oranı (%) (mesleki eğitim kurumları)	0	0	0	0	0	0
PG.2.2.6	Okulumuzda/Kurumumuzda Mezunların memnuniyet oranı(%)	80	90	100	100	100	100
PG.2.2.7	Okulumuzda/Kurumumuzda Mesleki rehberlik faaliyetleri konusunda rehberlik yapılan öğrenci oranı (%)	25	50	100	100	100	100
PG.2.2.8	Okulumuzda/Kurumumuzda Yetiştirme kurslarını dönem sonu itibari ile tamamlayan öğrenci oranı (%)	100	100	100	100	100	100
PG.2.2.9	Okulumuzda/Kurumumuzda Bir eğitim-öğretim yılında müdürlüğümüzce düzenlenen toplantı ve etkinlikleri katılan veli oranı (%)	40	45	50	55	60	65
	dersler için atölye sayısı (mesleki eğitim kurumları)						
PG.3.1.5	Okulumuzda/Kurumumuzda Engellilerin kullanımına uygun asansör/lift, rampa ve tuvaleti birlikte olma durumu (0-1)	0	0	1	1	1	1
PG.3.1.6	Okulumuzda/Kurumumuzda Öğretmen başına düşen öğrenci sayısı	13	14	14	14	14	14
PG.3.1.7	Okulumuzda/Kurumumuzda Öğrenci sayısı 30'dan fazla olan şube oranı (%)	0	0	0	0	0	0
PG.3.1.8	Okulumuzda/Kurumumuzda Pansiyon doluluk oranı (%)	0	0	0	0	0	0
PG.3.1.9	Okulumuzda/Kurumumuzda Okulumuzda/Kurumumuzda Z kütüphanesi bulunma durumu (0-1)	0	0	0	1	1	1
PG.3.1.10	Yabancı dil sınavında (YDS) en az C seviyesi veya eşdeğeri bir belgeye sahip olan öğretmen sayısı	0	0	0	1	2	3

PG.3.1.11	Okulumuzda/Kurumumuzda İş güvenliği eğitimi alan personel oranı	100	100	100	100	100	100
PG.3.1.12	Okulumuzda/Kurumumuzda Gerçek iş ortamlarında mesleki gelişim faaliyetlerine katılan öğretmen sayısı (mesleki eğitim kurumları)	0	0	0	0	0	0
PG.3.1.13	Okulumuzda/Kurumumuzda Savunma sanayinin ihtiyaç duyduğu alanlara yönelik açılan dal sayısı (0-1) (mesleki eğitim kurumları)	0	0	0	0	0	0
PG.3.1.14	Ulusal -Uluslararası bir alanda kuruma kazandırılan ödül durumu (0-1)	0	0	0	0	0	0
PG.3.1.15	Müdürlüğünüz iş ve işlemlerine yönelik paydaşların memnuniyet oranı (%)	100	100	100	100	100	100

4.4. Stratejilerin Belirlenmesi

Eđitim ve öğretim faaliyetlerinin daha nitelikli olarak verilebilmesi için okulumuzun kurumsal kapasitesi güçlendirilecektir.

Etkili ve verimli bir kurumsal yapıyı oluşturmak için; mevcut beşeri, fiziki alt yapı ile yönetim ve organizasyon yapısı iyileştirilecektir.

4.5. Maliyetlendirme

Tablo 25. Tahmini Maliyet Tablosu

Kaynak Tablosu	2019	2020	2021	2022	2023	Toplam
Genel Bütçe	1000	1500	2000	2500	3000	5000
Valilikler ve Belediyelerin Katkısı	0	0	0	0	0	0
Diđer (Okul Aile Birlikleri)	5000	7500	9000	10000	12000	12000
TOPLAM	6000	9000	11000	12500	15000	17000

5. İZLEME VE DEĐERLENDİRME

Okulumuz Stratejik Planı izleme ve deđerlendirme çalışmalarında 5 yıllık Stratejik gelişim planının izlenmesi olarak ikili bir ayrıma gidilecektir.

Hedefe İlişkin Deđerlendirme: Her yılın ilk altı ayında ilgili hedefe ait performans göstergelerinin performans düzeyi dikkate alınarak izlemenin yapıldığı yılın sonu itibarıyla hedeflenen değere ulaşıp ulaşılmadığının analizi yapılacaktır. Hedeflenen değere ulaşılmasını engelleyecek hususlar ve riskler varsa bunlar deđerlendirilecektir.

Hedef Performansının Hesaplanması: Gösterge değerlerinin kümülatif olarak belirlenmemesi durumunda hedef performansının hesaplanmasında izleme dönemindeki yıl sonu hedeflenen değer ile izleme dönemindeki gerçekleştirme değerinin kümülatif değeri baz alınacaktır.

